

В.Н.Николаев
2002г.



РЕКОМЕНДАЦИИ

по применению дюбеля строительного забивного Гален®
для устройства наружной теплоизоляции всех типов.

1. Данные рекомендации применяют при проектировании, строительстве и реконструкции зданий высотой до 40 м.
2. Рекомендации определяют только применение дюбеля «Гален», остальные элементы конструкции проектируют и строят в соответствии с действующими нормативами.
3. Дюбель «Гален» применяется для крепления наружной теплоизоляции на существующие стены при капитальном ремонте и реконструкции и в фасадных системах.
4. Дюбель состоит из распорного элемента, фиксатора из полиамида и анкерного элемента (гильзы) из полиамида.
5. В качестве распорного элемента используется базальтопластиковый стержень БПА по ТУ 57 1490-002-13101102 (допускается использование стержня СПА по ТУ 2296-002-43231767-2001)
6. Анкерный элемент, в зависимости от плотности стенового материала, может быть длиной:
60-80 мм – для тяжелого бетона и полнотелого кирпича;
100 мм – для керамзитобетона;
140 мм - для пустотелого кирпича.
7. Основные показатели дюбеля :
 - Усилие выдергивания дюбеля, не менее - 1200 Н,
 - разрушающее напряжение при растяжении ~1000 МПа,
 - коэффициент теплопроводности - 0,45 Вт/м²·°С
 - диаметр распорного элемента - 6 мм
 - диаметр сверла - 10 мм (для керамзитобетона диаметр сверла рекомендуется уменьшать на 1 мм)
8. Количество дюбелей на 1 м² глухой стены – не менее 4 шт.
9. При утеплении стен шаг дюбелей СПД по вертикали – 500 мм (высота плиты утеплителя), по горизонтали – 500 мм (см. рис.5).
10. Дополнительно дюбели устанавливают по периметру проемов, у деформационных швов, у парапета, с шагом 300 мм и в углах здания в соответствии с рис.1.2,3,4.
11. Установку дюбеля рекомендуется производить в следующей последовательности:

11.1 Разметка отверстий под дюбеля согласно проекту;

11.2 Сверление отверстия в основании через утеплитель.

Глубина отверстия должна быть на 10-15 мм больше длины гильзы соответствующей марки дюбеля.

11.3 Очистка отверстия от пыли сжатым воздухом;

11.4 Дюбель в собранном виде вставляют в подготовленное отверстие и забивают монтажным молотком. Забивку следует производить до момента, когда плоскость фиксатора сравняется с плоскостью слоя утеплителя.

После установки дюбелей производится оштукатуривание поверхности или устройство навесного фасада.

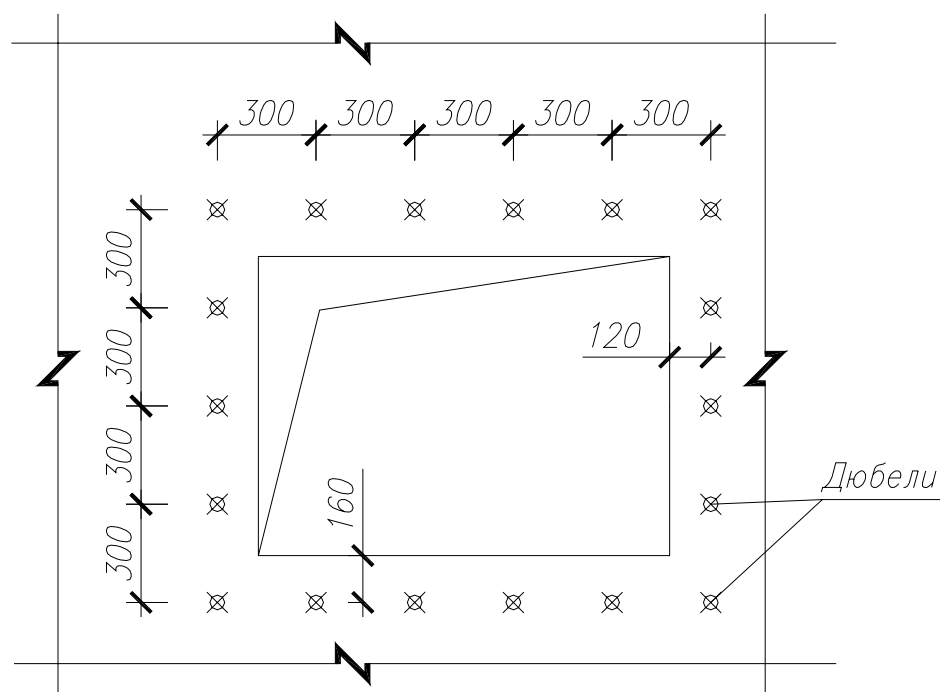


Рис.1 Схема установки дюбелей у проемов.

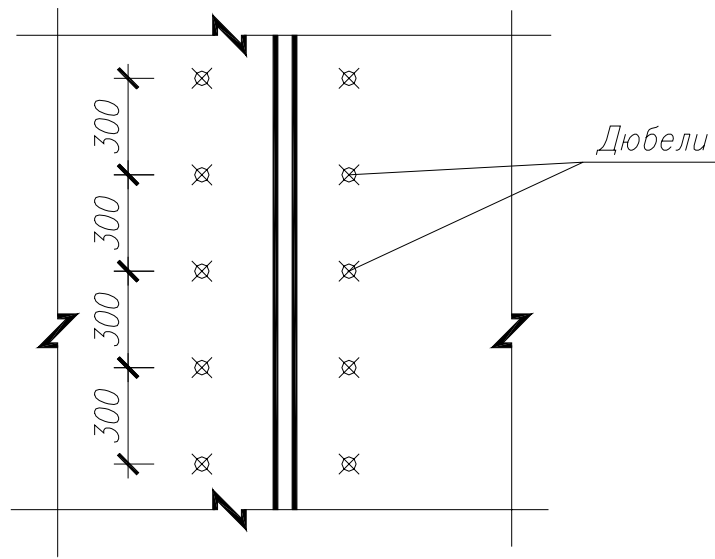


Рис.2 Схема установки дюбелей у деформационного шва.

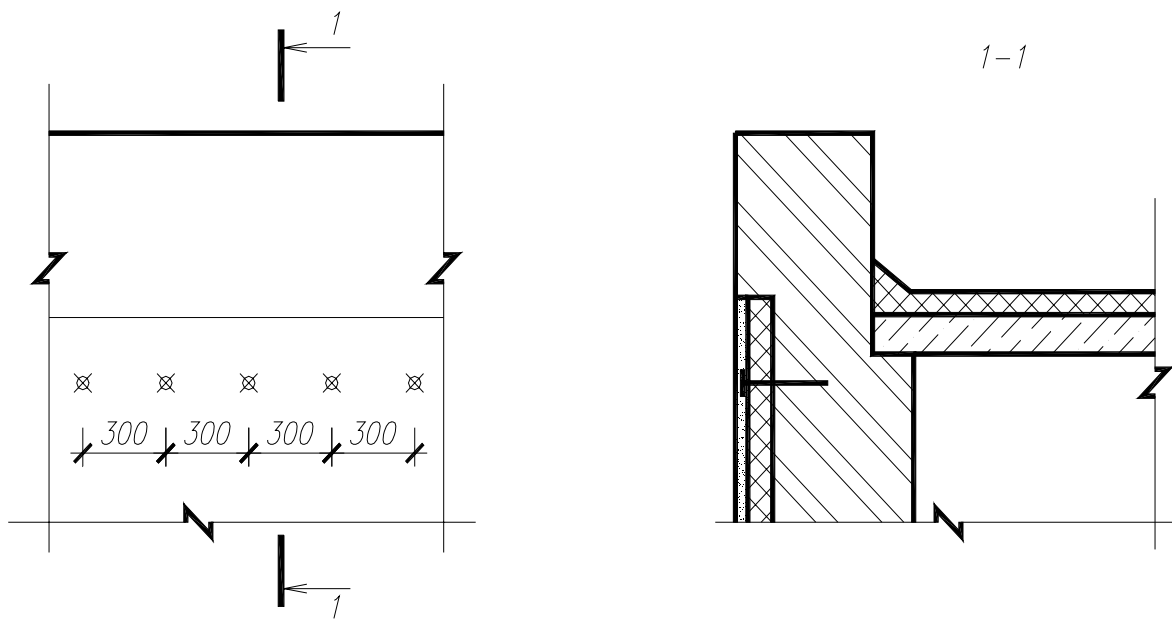


Рис.3 Схема установки дюбелей у парапета.

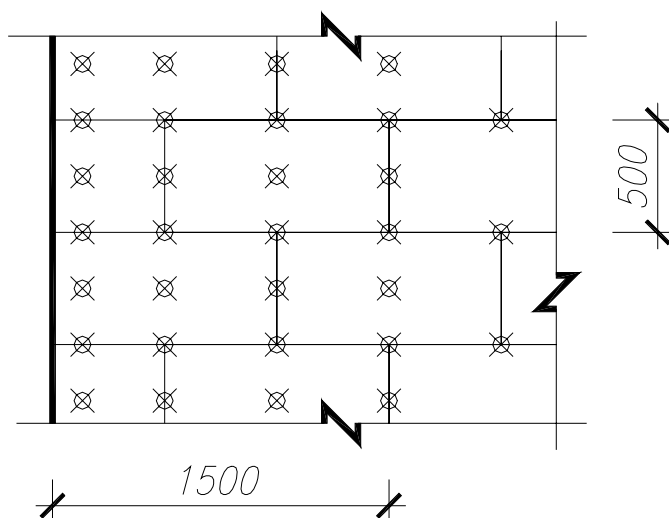


Рис.4 Схема установки дюбелей в углу.

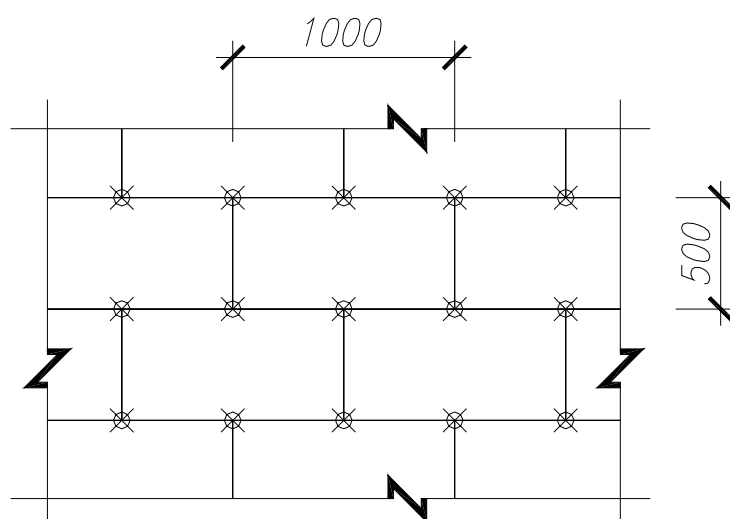


Рис.5 Схема установки дюбелей в основном поле стены.